

PREVÁDZKOVÉ POSTUPY  
MANUÁLNY RUČNÝ IQNAVIGÁTOR MIKRO TERMINÁLU

# **GOLD RX/PX/CX/SD**

Generácia F

## Obsah

<b>1. Ručný terminál IQnavigator.....</b>	<b>3</b>
1.1 Všeobecné .....	3
1.2 Ako používať mikroterminál .....	4
1.3 Tlačidlá .....	5
1.4 Symboly indikátorov .....	5
1.5 Klávesnica .....	6
<b>2. Správa obrázkov .....</b>	<b>7</b>
2.1 Výber jazyka .....	8
2.2 Prístrojová doska.....	8
2.2.1 Všeobecné .....	8
2.2.2 Zmena prevádzkového režimu .....	8
2.2.3 Záznam poplachov .....	8
2.2.4 Log diagram .....	9
2.2.5 Vývojový diagram .....	9

Dokument bol pôvodne napísaný vo švédčine.

# 1. IQnavigátor

## Ručný terminál

### 1.1 Všeobecné

Ručný terminál pozostáva zo 7" kapacitného dotykového displeja s 3 metre dlhým káblom pre pripojenie ku karte riadiaceho obvodu vzduchotechnickej jednotky pomocou rýchlopínacieho konektora.

Ručný terminál sa zapína/vypína pomocou tlačidla zapnutia/vypnutia umiestneného na hornej strane terminálu. Ak sa ručný terminál 45 minút nepoužíva, prepne sa do režimu spánku.

Podrobnosti o pripojeniach, tlačidlách a LED nájdete na obrázkoch nižšie.

IQnavigátor je možné používať vonku, ale musí sa uchovávať na mieste odolnom voči poveternostným vplyvom.

#### Údaje:

Prevádzková teplota: -20 - + 50C

Výška, z ktorej je možné spadnúť bez poškodenia: 1 meter



LED signalizujúca alarm  
Bliká na červeno v prípade alarmu

Svetelný senzor

V prevádzke indikujúca LED zelená  
nepretržite svieti, keď je jednotka v prevádzke



Tlačidlo zapnutia/vypnutia:

Keď je dotyková obrazovka v pokoji alebo je vypnutá:  
Krátke stlačenie tlačidla On/Off = dotyková obrazovka sa prebudí alebo spustí

Keď je dotyková obrazovka zapnutá: Krátke stlačenie tlačidla On/Off = dotyková obrazovka v pokoji  
Dlhé stlačenie tlačidla On/Off = Otázka: "Chcete vypnúť IQnavigátor?" stlačte OK, dotyková obrazovka sa vypne



**Pozn.!** Keď odpojíte kábel od IQnavigátora, stlačte konektor tak, aby ste zatlačili západku vo vnútri konektora (skrytú pod ochranným gumeným krytom).



SD karta

USB pripojenie

RJ12 kontakt  
pre budúcu funkciu

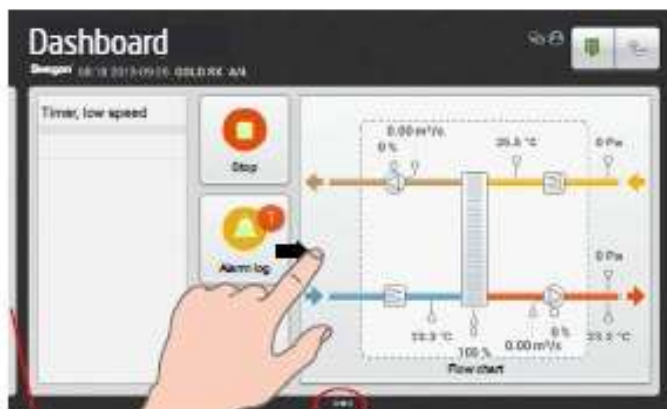
Pripojenie slúchadiel  
Pre budúce funkcie

Prípojka pre externé  
napájanie (príslušenstvo)

RJ45 pripojenie pre napájací a komunikačný kábel pre IQnavigátor (PoE) alebo pripojenie k sieti (vyžaduje príslušenstvo sieťového adaptéra TBLZ-1-70)

## 1.2 Ako používať mikroterminál

Keď sa na dotykovej obrazovke vpravo a/alebo vľavo zobrazí svetlosivý povrch a na spodnom okraji sa zobrazí označenie obrázka, znamená to, že je možné navigovať na jednu alebo obe strany.



Svetlo šedý povrch

Indikácia obrázu  
(V tomto prípade obrazovka ukazuje, že je možné navigovať na obe strany)

Keď sa na dotykovej obrazovke zobrazí posúvacia lišta, obsah obrazovky sa môže posúvať nahor alebo nadol.



Scroll bar

Stlačte objekt, ktorý chcete otvoriť alebo zvýrazniť.



Keď je na dotykovej obrazovke zobrazené tlačidlo Zapnúť/Vypnúť, potiahnite ho alebo naň ukážte tak, aby sa zobrazila požadovaná poloha.



### 1.3 Tlačidlá

Tlačidlá pozdĺž horného okraja dotykovej obrazovky majú nasledujúce funkcie:



Stlačením tohto tlačidla sa odhlásite.



Stlačením tohto tlačidla prejdete v strome obrázkov o jeden krok vyššie.



Stlačením tohto tlačidla zatvoríte okno a vrátite sa k predtým zobrazenému objektu.



Stlačením tohto tlačidla sa vrátite na palubnú dosku.



Pomocné texty pre funkcie a alarmy.



### 1.4 Symboly indikátorov



Pripojený ručný terminál.



Ručný terminál nemá žiadne pripojenie.



Nie ste prihlásený



Prihlásený používateľ (miestny)



Prihlásený pri inštalácii



Označuje, že webová stránka je aktívna



Indikuje, že je aktivovaný nejaký komunikačný protokol



Na hornom okraji dotykovej obrazovky sa zobrazuje aktuálny čas/dátum, typ vzduchotechnickej jednotky a názov prevádzky. Pozrite si tiež časť 4.10.1 v príručke funkcií, inštalácia.







## 1.5 Klávesnica

Hodnota, ktorú je možné zmeniť, je zvýraznená sivou farbou. Keď sa prihlásite a zadáte nastavenia, na spodnom okraji dotykovej obrazovky sa zobrazí klávesnica.

Hodnotu, ktorú chcete zmeniť, môžete zvýrazniť stlačením na dotykovej obrazovke.

Potom zadajte požadovanú hodnotu a uložte ju stlačením tlačidla Tlačidlo Hotovo.

Funkcia tlačidiel:

-  Desatinná čiarka
-  Vymaže predchádzajúci znak
-  Znižuje zvýraznenú hodnotu
-  Zvyšuje zvýraznenú hodnotu
-  Znamienko mínus.
-  Používa sa na zápis záporných hodnôt. Nešpecifikovaná hodnota. Používa sa pre funkciu času a plánovania.

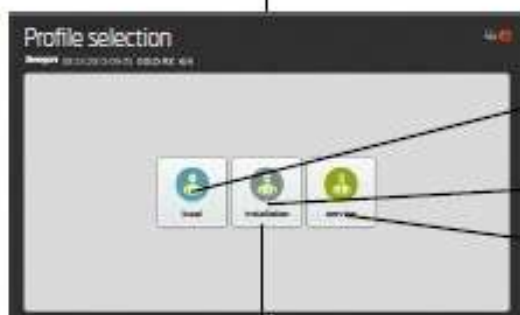


## 2. Správa obrázkov

Úvodný obrázok



Vyberte požadovaný jazyk (zobrazí sa pri prvom spustení).  
Pozri časť 4.2.1.

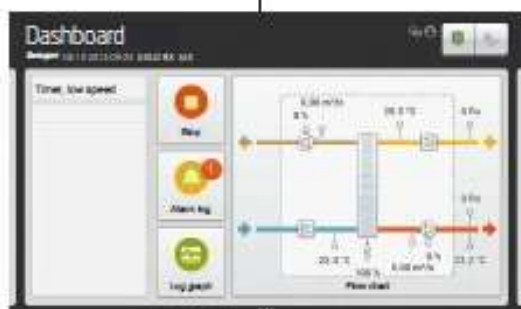


Vyberte požadovanú úroveň autorizácie. miestny (užívateľ).

Pozrite si príručku funkcií, Používateľa.  
Nevyžaduje sa žiadny prístupový kód.

inštalácia. Pozrite si príručku funkcií, inštalácia. Na prístup k tejto skupine obrázkov je potrebný kód (=1111).

služby. Na prístup k tejto skupine obrázkov je potrebný kód a špeciálne školenie.



Vyzualizácia. Pozri časť 2.2.

Pozn.! Vzhľad obrazu sa líši v závislosti od typu vzduchotechnickej jednotky a zvolených funkcií.

## 2.1 Výber jazyka

Pri prvom spustení vzduchotechnickej jednotky sa zobrazí obrázok výberu jazyka. Vyberte požadovaný jazyk a stlačte OK.

Ak chcete neskôr zmeniť jazyk na iný jazyk – alebo ak ste vybrali nesprávny jazyk –, môžete jazyk zmeniť v časti Funkcie na ručnom termináli. Pozrite si časť 3.7 v Príručke funkcií, Používateľa.



## 2.2 Prístrojová doska

### 2.2.1 Všeobecné

Prístrojová doska sa normálne zobrazí, ak nebol vybraný žiadny iný obrázok.

Dotykový displej sa po 45 minútach prepne do režimu spánku. Ak chcete opustiť režim spánku, stlačte na dotykovej obrazovke tlačidlo zapnutia/vypnutia.

Obsah vo vývojovom diagrame sa mení v závislosti od zvoleného typu vzduchotechnickej jednotky a ďalších funkcií, ktoré ovplyvňujú príslušné prevádzkové podmienky.

### 2.2.2 Zmena prevádzkového režimu

Vzduchotechnickú jednotku môžete spustiť a zastaviť alebo prepnúť na manuálnu alebo automatickú prevádzku z palubnej dosky.

Vzduchotechnická jednotka by sa mala normálne spúšťať a zastavovať z ručného terminálu; nie zapínaním a vypínaním bezpečnostného vypínača.

### 2.2.3 Protokol alarmov

Aktívne alarmy, čakajúce alarmy a históriu alarmov (najnovších 50) je možné zobraziť v časti Alarm log. Pozri tiež časť 5 v Návode na obsluhu a údržbu.

Na dotykovom displeji je tiež možné získať podrobné informácie o aktívnych alarmoch.



Zobrazuje počet aktuálnych alarmov

Zobrazuje aktuálny stav prevádzky



### 2.2.4 Log diagram

Aby bola táto funkcia možná, musí byť do karty riadiaceho obvodu vzduchotechnickej jednotky (inštalovaná z výroby) vložená SD karta. Neplatí pre denník v reálnom čase.

Pod "Log diagram" je možné čítať množstvo signálov vo forme diagramu. V zozname pod tlačidlom „Signals“ je možné ľubovoľne vybrať a prečítať až štyri signály. Časový interval log diagramu je možné zvoliť nasledovne: 4 hodiny, deň, týždeň, mesiac alebo rok.

V zozname pod tlačidlom „Signály“ môžete tiež zvoliť označenie jedného zo signálov, aby sa v diagrame denníka zobrazil hrubšou čiarou. To sa vykonáva poklepaním na požadovaný farebný štvorec.

Program automaticky upraví rozlíšenie signálov. Znamená to, že program prispôsobuje amplitúdu signálu výške diagramu v rámci zvoleného časového intervalu.

Diagram denníka je možné vybrať v dvoch typoch: História alebo Reálny čas, pod tlačidlom „Režim“.

Kurzor diagramu je pevný a časovú os je možné posúvať posúvaním doprava alebo doľava.



Tlačidlo režimu

Kurzor

Tlačidlo signálov

Časové intervaly

Príklad farebného štvorca

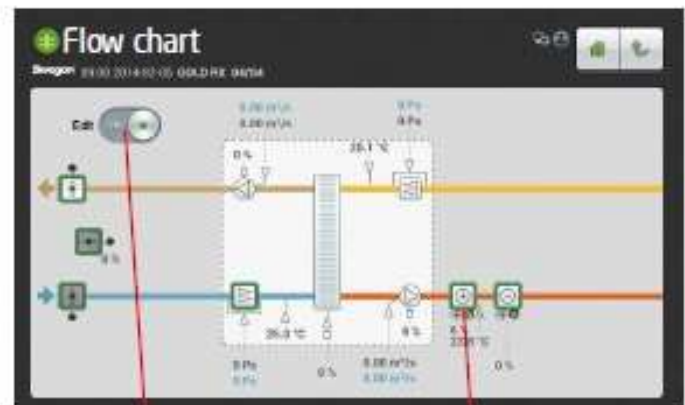
### 2.2.5 Vývojový diagram

Vývojový diagram je možné zobrazit' na celej obrazovke klepnutím na nadpis vývojového diagramu.

Nastavením tlačidla Upraviť na ZAPNUTÉ bude vývojový diagram upraviteľný.

Pozície všetkých komponentov označených zeleným rámkom sú zameniteľné, napríklad vzájomné poradie medzi ohrievačom vzduchu a chladičom vzduchu. Položte prst na príslušný komponent, potiahnite ho do požadovanej polohy a prst zdvihnite. Obehové čerpadlo ohrievača vzduchu je možné skryť kliknutím na symbol ohrievača vzduchu.

Sivo označené komponenty so zeleným rámom sú neaktívne. Tie je možné aktivovať poklepaním na požadovaný komponent.



Tlačidlo upraviť

Komponent so zeleným rámom

